



Kreisverordnung

über das Landschaftsschutzgebiet "Bornhöveder Seenplatte auf dem Gebiet des Kreises Plön und die Alte Schwentine (Kührener Au) bis Kührenerbrücke und Umgebung" vom 21. Juli 2017

Aufgrund des § 26 des Bundesnaturschutzgesetzes vom 29.07.2009 (BGBl. I S. 2542), zuletzt geändert durch Artikel 3 des Gesetzes vom 30.06.2017 (BGBl. I S. 2193) in Verbindung mit § 15 des Landesnaturschutzgesetzes vom 24.02.2010 (GVOBl. Schl.-H. S. 301, ber. S. 486), zuletzt geändert durch Artikel 1 des Gesetzes vom 27.05.2016 (GVOBl. Schl.-H. S. 162) wird verordnet:

§ 1

Erklärung zum Landschaftsschutzgebiet

- (1) Die Bornhöveder Seenplatte auf dem Gebiet des Kreises Plön mit dem Belauer See, dem Schierensee, dem Stolper See, dem Drömlingssee und die Alte Schwentine und umgebende Landschaftsteile auf dem Gebiet der Gemeinden Ruhwinkel, Stolpe, Belau, Wankendorf, Löptin, Kühren und Kalübbe werden zum Landschaftsschutzgebiet erklärt.
- (2) Das Landschaftsschutzgebiet wird mit der Bezeichnung "Bornhöveder Seenplatte auf dem Gebiet des Kreises Plön und die Alte Schwentine (Kührener Au) bis Kührenerbrücke und Umgebung" unter Nummer 15 in das bei der Landrätin oder dem Landrat des Kreises Plön als unterer Naturschutzbehörde geführte Verzeichnis der Landschaftsschutzgebiete aufgenommen.

§ 2

Geltungsbereich

- (1) Das Landschaftsschutzgebiet ist ca. 3.072 ha groß. Es wird im Wesentlichen wie folgt begrenzt:
 - Im Norden durch den Wald- und Feldweg Kührener Höfen zur K 19 südlich von Kühren,
im Osten in südlicher Richtung durch die K 19 bis zur Einmündung in die L 67, durch die L 67 in östlicher Richtung bis an die Abzweigung des Feldweges nach Perdöl, durch diesen Feldweg bis an die K 14 bei Perdöl, durch die K 14 bis an die Grenze zum Kreis Segeberg, dabei die Ortslage von Belau westlich umgehend,
 - im Süden durch die Kreisgrenze bis an die Bornhöveder Landstraße (die alte B 404),
 - im Westen durch die in nördlicher Richtung verlaufende Bornhöveder Landstraße, dabei die Bebauung von Ruhwinkel östlich umgehend, bis an die in nördlicher Richtung verlaufende B 404, durch die B 404 bis an den in östlicher Richtung verlaufenden Perdöler Weg, durch diesen Weg bis an die in nördlicher Richtung verlaufende Gemeindegrenze zwischen Wankendorf und Belau und die daran anschließende Gemeindegrenze zwischen Wankendorf und Stolpe bis an den Stolper



Weg, durch den Stolper Weg und Moorredder bis an die Bebauung von Stolpe, die Bebauung von Stolpe östlich umgehend bis an die B 404, durch die B 404 in nördlicher Richtung zur Abzweigung der in östlicher Richtung verlaufenden L 67, durch die L 67 bis an den in nördlicher Richtung verlaufenden Weg von Depenau nach Löptin, Löptin und den Löptiner See östlich umgehend bis an die Straße von Löptin nach Preetz, durch diese Straße bis an den nördlich von Kührenerbrücke abzweigenden Wald- und Feldweg nach Kühren.

In der dieser Verordnung als Anlage beigefügten Übersichtskarte im Maßstab 1 : 40.000 ist die Grenze des Landschaftsschutzgebietes schwarz dargestellt. Diese Übersichtskarte enthält nur einen groben Umriss des Landschaftsschutzgebietes. Die verbindliche Grenze ist aus den Abgrenzungskarten ersichtlich.

- (2) Die Grenze des Landschaftsschutzgebietes ist in den Abgrenzungskarten 1 nördlicher Teil und 2 südlicher Teil im Maßstab 1 : 10.000 grün eingetragen. Sie verläuft auf der dem Gebiet zugewandten Seite der grünen Linie. Soweit Knicks die Grenze bilden, liegen diese innerhalb des Landschaftsschutzgebietes.

Vom Landschaftsschutz ausgenommen ist das mit Landesverordnung vom 15. Dezember 1983 ausgewiesene Naturschutzgebiet "Fuhllensee und Umgebung" (GVOBl. Schl.-H. 1984, S. 11, zuletzt geändert durch Art. 67 der Landesverordnung vom 04. April 2013, (GVOBl. Schl.-H. 2013, S. 143). Weiter vom Landschaftsschutz ausgenommen sind der Campingplatz Perdöler Mühle und die Bebauung des Gutes Perdöl. Die Abgrenzung dieses Bereiches ist in der Abgrenzungskarte im Maßstab 1 : 10.000 grün eingetragen.

Die Ausfertigungen der Abgrenzungskarten sind bei der Landrätin oder dem Landrat des Kreises Plön als untere Naturschutzbehörde verwahrt. Die Abgrenzungskarten sind Bestandteil der Verordnung.

Weitere Karten sind bei den Amtsvorsteherinnen oder den Amtsvorstehern der Ämter Preetz-Land, Plön-Land und Bokhorst-Wankendorf niedergelegt. Die Karten können bei diesen Behörden während der Dienststunden eingesehen werden.

§ 3

Schutzgegenstand und Schutzzweck

- (1) Das Landschaftsschutzgebiet ist ein besonders markanter Ausschnitt aus der eiszeitlich geformten ostholsteinischen Hügel- und Seenlandschaft. Dieser Landschaftsausschnitt wird geprägt durch

- das zwischen der Kreisgrenze im Süden und dem Gebiet des Postsees gelegene, von Süden nach Norden ausgerichtete eiszeitliche Tunneltal mit dem Lauf der alten Schwentine (Kührener Au), ausgedehnte Feuchtfelder auf dem Talboden, teilweise besonders markanten Hängen und Randhöhen und im südlichen Teil des Tunneltales die tief in den Talboden eingebetteten Seen Stolper See, Schierensee und Belauer See,
- das teilweise seit Jahrzehnten nicht mehr genutzte Depenauer Hochmoor und
- den tief in die umgebende Landschaft eingesenkten Drömlingssee mit Verlandungsbereichen, angrenzendem Bruchwald und steilen bewaldeten Randhängen.

Weitere bedeutende Bestandteile des Landschaftsschutzgebietes sind die Niedermoore, moorige und feuchte Senken mit Bruchwäldern, Röhrichten, Hochstauden,



- Sukzessionsflächen, Bach- und Trockenschluchten, Kleingewässer, Teiche, kleinere Bäche, Wälder, Feldgehölze, Alleen, Knicks, Überhälter, Redder, Grünland- und Ackerflächen.
- (2) Das Landschaftsschutzgebiet dient der Erhaltung und Entwicklung
 1. der ökologisch besonders bedeutsamen und vielfältigen naturnahen bis natürlichen Biotopstrukturen und -funktionen;
 2. des abwechslungsreichen Landschaftsbildes.
 - (3) Weiterhin dient das Landschaftsschutzgebiet der Abwehr von für das Naturschutzgebiet "Fuhllensee und Umgebung" nachteiligen Entwicklungen.
 - (4) Das Landschaftsschutzgebiet weist eine besondere Eignung für das Natur- und Landschaftserlebnis auf und bietet zahlreichen Tier- und Pflanzenarten sowie -gemeinschaften Lebensraum von örtlicher und regionaler Bedeutung. Dieser Zustand ist in seiner Gesamtheit zu erhalten, zu pflegen und, soweit erforderlich, zu verbessern.
 - (5) Das Landschaftsschutzgebiet eignet sich besonders für Maßnahmen, die die Lebensbedingungen von Tier- und Pflanzenarten der natürlichen Lebensgemeinschaften verbessern. Die Maßnahmen können nur im Einvernehmen mit den Eigentümern/ Nutzungsberechtigten durchgeführt werden. Zu diesen Maßnahmen zählen insbesondere
 1. die Renaturierung des Depenauer Hochmoores;
 2. die Anlage von Laubwäldern im Bereich der steileren Hänge zur Alten Schwentine;
 3. die Renaturierung der Alten Schwentine und der Nebenbäche.

§ 4 Verbote

- (1) In dem Landschaftsschutzgebiet sind alle Handlungen verboten, die den Charakter des Gebietes verändern können oder dem besonderen Schutzzweck zuwiderlaufen, insbesondere, wenn sie den Naturhaushalt schädigen, den Naturgenuss beeinträchtigen oder das Landschaftsbild verunstalten können.

Insbesondere ist es verboten:

1. Baugenehmigungspflichtige Anlagen auf baulich nicht genutzten Grundstücken zu errichten sowie Plätze aller Art, Straßen und andere Verkehrsflächen mit festem Belag anzulegen;
2. Windenergieanlagen zu errichten, soweit sie als Nebenanlage nicht überwiegend der Eigenversorgung dienen;
3. oberflächennahe Bodenschätze abzubauen oder andere Abgrabungen sowie Aufschüttungen, Auffüllungen, Auf- oder Abspülungen vorzunehmen, wenn die betroffene Bodenfläche größer als 1.000 qm ist oder die zu verbringende Menge mehr als 30 cbm beträgt;



4. die wasserwirtschaftlichen Verhältnisse durch Ausbau (Herstellung, Beseitigung oder wesentliche Umgestaltung) eines Gewässers oder seiner Ufer, Deich- und Dammbauten, Bauten des Küstenschutzes, Grundwasserabsenkungen oder Entwässerungen nachteilig im Sinne des Naturhaushaltes zu verändern;
 5. Wald und Feldgehölze abzuholzen und in eine andere Nutzungsart umzuwandeln;
 6. Gehölzbestände auf Geländekuppen und -höhen, Hängen sowie an Feld- und Wegrainen erheblich oder nachhaltig zu beeinträchtigen;
 7. prägende Geländeeinschnitte, Senken und Mulden zu verfüllen oder auf andere Art zu verändern sowie prägende Kuppen und Höhen oder Höhenzüge ganz oder teilweise zu verändern;
 8. Landschaftsbestandteile und Naturgebilde von ökologischer, geowissenschaftlicher oder kulturhistorischer Bedeutung zu beschädigen, zu verunstalten oder zu beseitigen;
 9. Gewässer, Ufer und ihre Ufervegetation sowie Schwimmblatt- und Röhrichtbestände und sonstige Feuchtgebiete zu schädigen, nachteilig zu verändern oder zu beseitigen.
- (2) Beschränkungen, Verbote und Gebote nach dem Bundesnaturschutzgesetz, dem Landesnaturschutzgesetz und sonstigen Rechtsvorschriften bleiben unberührt.

§ 5 Zulässige Handlungen

Als zulässige Handlungen sind erlaubt:

1. Die von der Naturschutzbehörde oder von den Eigentümern/Nutzungsberechtigten jeweils im gegenseitigen Einvernehmen durchzuführenden Maßnahmen zur Gewährleistung des Schutzzweckes im Sinne des § 3 dieser Verordnung einschließlich der hierfür erforderlichen Schutz- und Entwicklungsmaßnahmen;
2. die ordnungsgemäße land- und forstwirtschaftliche Bodennutzung gemäß § 5 Abs. 2 und 3 des Bundesnaturschutzgesetzes in Verbindung mit § 3 Abs. 1 bis 3 des Landesnaturschutzgesetzes;
3. die ordnungsgemäße Ausübung des Fischereirechts im Sinne des § 5 Abs. 4 des Bundesnaturschutzgesetzes in Verbindung mit § 3 Abs. 4 des Landesnaturschutzgesetzes;
4. die erforderlichen Maßnahmen zur Erhaltung und Sicherung der Straßen und Wege unter Beachtung einer naturnahen Entwicklungsmöglichkeit der Straßen- und Wegeränder und Ausrichtung auf die Bedeutung als Teil der Biotopverbundsysteme;
5. die Anlage, der Betrieb und die Unterhaltung von Drainagen zum Zweck der gewöhnlichen Bodenentwässerung landwirtschaftlich, forstwirtschaftlich oder gärtnerisch



- genutzter Grundstücke, soweit keine signifikanten nachteiligen Auswirkungen auf den Wasserhaushalt zu besorgen sind;
6. die erforderliche Unterhaltung der der Vorflut dienenden Gewässer und der Gewässerränder unter Beachtung einer naturnahen Entwicklungsmöglichkeit der Straßen- und Wegeränder und Ausrichtung auf die Bedeutung als Teil der Biotopverbundsysteme; die Gewässerunterhaltung darf nicht zu einer Beeinträchtigung der nach § 30 des Bundesnaturschutzgesetzes in Verbindung mit § 21 des Landesnaturschutzgesetzes geschützten Biotope führen; Überschwemmungswiesen, feuchte Wiesen und Weiden, Streuwiesen und Sumpfdotterblumenwiesen dürfen nicht erheblich oder nachhaltig verändert werden;
 7. die ordnungsgemäße Ausübung des Jagdrechtes im Sinne des Bundesjagdgesetzes;
 8. die Errichtung jagdlicher Einrichtungen, soweit sie nicht baugenehmigungspflichtig sind;
 9. bestehende Nutzungen im Rahmen des § 4 des Bundesnaturschutzgesetzes;
 10. eine beim Inkrafttreten dieser Verordnung genehmigte oder rechtmäßig ausgeübte Nutzung in der bisherigen Art und im bisherigen Umfang;
 11. die Nutzung der eingerichteten oder betriebenen Badestellen unter Berücksichtigung der Bestimmungen des § 30 des Bundesnaturschutzgesetzes in Verbindung mit § 21 des Landesnaturschutzgesetzes.

§ 6

Genehmigungsbedürftige Handlungen (Ausnahmen und Befreiungen)

- (1) Nach Maßgabe des § 51 des Landesnaturschutzgesetzes kann die untere Naturschutzbehörde Ausnahmen für folgende genehmigungsbedürftige Handlungen zulassen, soweit sich dies mit dem Schutzzweck gemäß § 3 Abs. 2 dieser Verordnung vereinbaren lässt:
 1. Die Errichtung oder wesentliche Änderung der in § 4 Abs. 1 Nr. 1 genannten Anlagen sowie für nach § 35 Abs. 1 und 4 des Baugesetzbuches in der Fassung der Bekanntmachung vom 23.09.2004 (BGBl. I S. 2414), zuletzt geändert durch Artikel 6 des Gesetzes vom 20.10.2015 (BGBl. I S. 1722), bevorrechtigt im Außenbereich zulässige Vorhaben mit Ausnahme von raumbedeutsamen Windenergieanlagen;
 2. die Errichtung oder wesentliche Änderung von folgenden genehmigungsfreien baulichen Anlagen:
 - Gebäude ohne Aufenthaltsräume, ohne Toiletten und ohne Feuerstätten mit Ausnahme von Verkaufs- und Ausstellungsständen sowie untergeordnete bauliche



- Anlagen mit einem Brutto-Rauminhalt bis zu 30 m³ - im Außenbereich bis zu 10 m³ -, notwendige Garagen bis 30 m² Grundfläche,
- landwirtschaftlich, forstwirtschaftlich oder erwerbsgärtnerisch genutzte Gebäude ohne Aufenthaltsräume, ohne Toiletten und ohne Feuerstätten bis zu 4 m Firsthöhe, wenn sie nur zur Unterbringung von Ernteerzeugnissen, Geräten oder zum vorübergehenden Schutz von Tieren bestimmt sind,
 - Gewächshäuser bis zu 5 m Firsthöhe, die einem land-, forstwirtschaftlichen oder erwerbsgärtnerischen Betrieb dienen und höchstens 100 m² Grundfläche haben,
 - sonstige Behälter bis zu 50 m³ Behälterinhalt und bis zu 6 m Höhe sowie landwirtschaftliche, Dünge- und Futtermittelsilos, ausgenommen ortsfeste Behälter mit mehr als 1 m³ Behälterinhalt für brennbare und schädliche Flüssigkeiten und für verflüssigte Gase
 - Werbeanlagen bis zu einer Ansichtsfläche von 1 m²;
3. das Verlegen oder die wesentliche Änderung von ober- oder unterirdischen Leitungen außerhalb von Straßen; keiner Ausnahme bedürfen Anlagen wie elektrische Weidezäune und Rohrleitungen zur Bewässerung landwirtschaftlicher Flächen und für die Versorgung von Weidevieh;
 4. die Errichtung von Einfriedigungen aller Art; keiner Ausnahme bedürfen die Einfriedigungen von Hausgrundstücken, von landwirtschaftlich genutzten Grundstücken oder von schutzbedürftigen Forst- und Sonderkulturen in der üblichen und landschaftsgerechten Art, sowie Wildschutzzäune an Straßen;
 5. das Aufstellen von Zelten, Wohnwagen oder sonstigen beweglichen Unterkünften außerhalb der dafür bestimmten Plätze unter Beachtung des § 37 Abs. 1 des Landesnaturschutzgesetzes;
 6. die Durchführung von Veranstaltungen außerhalb öffentlicher Verkehrsflächen, die mit erheblichem Lärm verbunden sind oder auf andere Weise die Ruhe der Natur oder den Naturgenuss stören;
 7. die Beseitigung von Überhältern in Knicks und Einzelbäumen mit einem Stammumfang von mehr als 200 cm, gemessen in 1 m Höhe über dem Erdboden;
 8. die Beseitigung von Baumreihen und Alleebäumen;
 9. Erstaufforstungen, die Neuanlage von Weihnachtsbaum- und Schmuckreisigkulturen außerhalb des Waldes.
- (2) Die Genehmigung ist unbeschadet anderer Rechtsvorschriften zu erteilen, wenn die beabsichtigte Maßnahme nicht die in § 4 Abs. 1 dieser Verordnung genannten Wirkungen zur Folge hat oder diese Wirkungen durch Auflagen, Bedingungen und andere



Nebenbestimmungen abgewendet oder auf einen vertretbaren Zeitraum begrenzt werden können und sonstige Belange des Naturschutzes und der Landschaftspflege nicht entgegenstehen. Zur Gewährleistung der Nebenbestimmungen kann eine angemessene Sicherheitsleistung gefordert werden.

- (3) Werden im Landschaftsschutzgebiet Maßnahmen durchgeführt, die im Widerspruch zu den §§ 4 und 6 dieser Verordnung oder zu Auflagen, Bedingungen oder anderen Nebenbestimmungen stehen, so hat die untere Naturschutzbehörde gemäß § 11 Abs. 7 und 8 des Landesnaturschutzgesetzes die Fortsetzung des Eingriffes zu untersagen und die Wiederherstellung des früheren Zustandes auf Kosten des Verursachers zu verlangen, sofern auf andere Weise keine rechtmäßigen Zustände hergestellt werden können. Die Anordnung von ausgleichenden Maßnahmen nach § 15 des Bundesnaturschutzgesetzes bleibt unberührt.
- (4) Die untere Naturschutzbehörde kann von den Verboten des § 4 Abs. 1 dieser Verordnung nach Maßgabe der Bestimmungen des § 67 des Bundesnaturschutzgesetzes Befreiungen erteilen.

§ 7

Antragsunterlagen

Ausnahmen und Befreiungen sind bei der Landrätin oder dem Landrat des Kreises Plön als untere Naturschutzbehörde schriftlich zu beantragen. Der Antrag muss alle Angaben enthalten, die zur Beurteilung des Eingriffes erforderlich sind; hierzu gehören auch Pläne und Beschreibungen.

§ 8

Ordnungswidrigkeiten

- (1) Ordnungswidrig nach § 57 Abs. 2 Nr. 22 des Landesnaturschutzgesetzes handelt, wer vorsätzlich oder fahrlässig
 1. ohne die erforderliche Befreiung einem Verbot des § 4 Abs. 1 Nr. 1 bis 9 dieser Verordnung zuwiderhandelt oder ohne die erforderliche Genehmigung eine Handlung im Sinne des § 6 Abs. 1 Nr. 1 bis 9 dieser Verordnung vornimmt;
 2. Auflagen, die mit einer auf dieser Verordnung beruhenden Ausnahme oder Befreiung verbunden sind, nicht vollständig oder nicht innerhalb einer festgesetzten Frist erfüllt.
- (2) Ordnungswidrigkeiten nach Abs. 1 Nr. 1 können gemäß § 57 Abs. 5 des Landesnaturschutzgesetzes mit einer Geldbuße bis zu 50.000 Euro geahndet werden. Ordnungswidrigkeiten nach Abs. 1 Nr. 2 können gemäß § 57 Abs. 5 des Landesnaturschutzgesetzes mit einer Geldbuße bis zu 10.000 Euro geahndet werden.



§ 9 Inkrafttreten

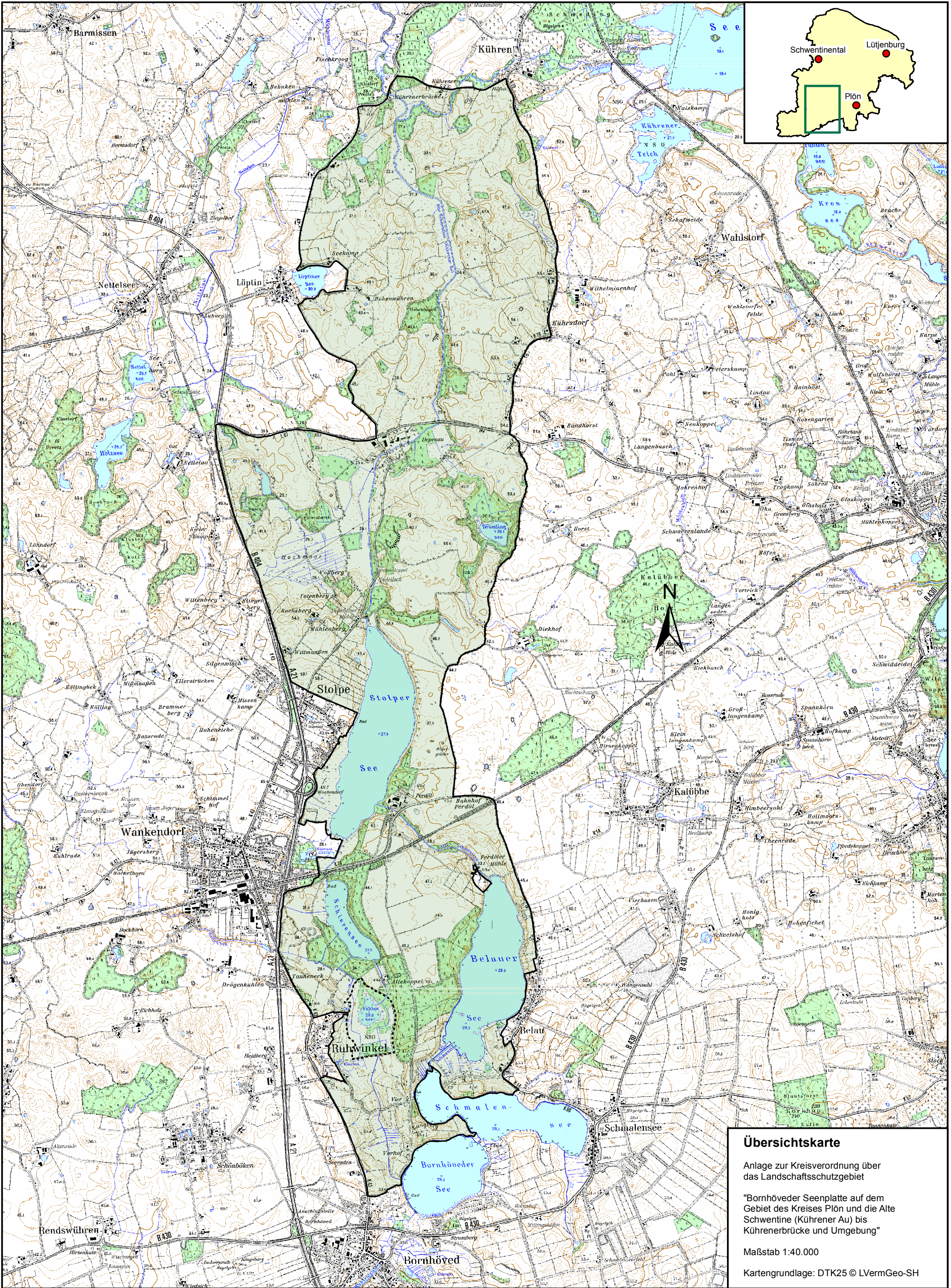
Diese Verordnung tritt am Tage nach ihrer Verkündung in Kraft.
Gleichzeitig tritt die Kreisverordnung über das Landschaftsschutzgebiet "Bornhöveder Seenplatte auf dem Gebiet des Kreises Plön und die Alte Schwentine (Kührener Au) bis Kührenerbrücke und Umgebung" vom 30. März 1999 (Öffentlicher Anzeiger für den Kreis Plön Nr. 5, S. 117) außer Kraft.

Plön, den 21. Juli 2017

Kreis Plön
Die Landrätin
als untere Naturschutzbehörde

gez. Stephanie Ladwig

(Stephanie Ladwig)



Übersichtskarte

Anlage zur Kreisverordnung über das Landschaftsschutzgebiet

"Bornhöveder Seenplatte auf dem Gebiet des Kreises Plön und die Alte Schwentine (Kührener Au) bis Kührenerbrücke und Umgebung"

Maßstab 1:40.000

Kartengrundlage: DTK25 © LVermGeo-SH