



Öffentliche Bekanntmachung
des Kreises Plön

Lfd.Nr./Jahr
23 /2007

Veröffentlichungsdatum:
25.06.2007

**Amtliche Bekanntmachung des
Kreises Plön
Amt für Sicherheit und Ordnung,
Veterinärwesen und Kommunalaufsicht**

**Anordnung zum Schutz gegen die Klassische Geflügelpest
-Allgemeinverfügung-**

Umsetzung der Geflügelstallungs-Verordnung vom 9. Mai 2006

(www.ebundesanzeiger.de, eBANz AT28 2006 V1), zuletzt geändert durch Verordnung vom
22. Februar 2007 BANz. Nr. 40, 27.02.2007, S. 2063

Gem. § 1 Abs. 1 Geflügelstallungs-Verordnung vom 9. Mai 2006 sind Hühner, Truthühner, Perlhühner, Rebhühner, Fasane, Laufvögel, Wachteln, Enten und Gänse in geschlossenen Ställen oder in Volieren (gegen das Eindringen von Wildvögeln gesicherte Seitenbegrenzung und eine überstehende nach oben gegen Einträge gesicherte dichte Abdeckung) zu halten. Für den Kreis Plön gilt dieses weiterhin für nachstehende

Risikogebiete (Karte siehe Anlage I):

I. Gebiete innerhalb des Küstensaums von 500 m zur Ostsee.

II. Gebiete mit einem Abstand von 500 m ab der Uferlinie folgender Gewässer:

Großer Plöner See, Dobersdorfer See, Lanker See, Behler See, Güssdorfer Teich und Heidensee.

Für alle nicht unter den Ziffern I und II genannten Gebiete ist die Freilandhaltung gem. § 1 Abs. 3 Geflügelstallungs-Verordnung von Geflügel wieder zulässig.

Diese Allgemeinverfügung ersetzt die Allgemeinverfügung vom 29.05.2006

Die als Anlage II zu dieser Allgemeinverfügung abgedruckten Hinweise sind dabei zu beachten.

Die sofortige Vollziehung dieser Allgemeinverfügung wird gem. § 80 Abs. 2 Nr. 4 der Verwaltungsgerichtsordnung (VwGO) angeordnet.

Begründung:

Für sämtliche Geflügelhaltungen in den unter I und II bezeichneten Gebieten liegen die

Voraussetzungen nach § 1 Abs. 2 Satz 1 auch in Verbindung mit Satz 2 Geflügel-Aufstallungsverordnung nicht vor.

Diese Allgemeinverfügung ergeht unter dem Widerrufsvorbehalt gem. § 107 Abs. 2 Nr. 3 des Landesverwaltungsgesetzes (LVwG) und kann insbesondere widerrufen werden, wenn die Voraussetzungen gem. § 1 Abs. 2 Satz 1 auch in Verbindung mit Satz 2 der Geflügel-Aufstallungsverordnung nicht mehr vorliegen (§ 117 Abs. 2 Nr. 3 LVwG).

Begründung der Anordnung der sofortigen Vollziehung

Die Anordnung der sofortigen Vollziehung beruht auf § 80 Abs. 2 Satz 1 Nr. 4 der VwGO in der aktuellen Fassung. Das öffentliche Interesse daran, eine Seucheneinschleppung und -verbreitung zu verhindern, überwiegt das Interesse der Betroffenen an einer aufschiebenden Wirkung des Widerspruchs gegen das Verbot.

Die Geflügelpest ist eine äußerst ansteckende Tierseuche, die den unverzüglichen Einsatz von Seuchenbekämpfungsmaßnahmen erfordert. Durch die leichte Übertragbarkeit der Geflügelpest droht eine Einschleppung und Verbreitung der Seuche mit großen wirtschaftlichen Verlusten für die jeweils betroffene Region.

Die Verzögerung der Vollziehung würde eine täglich zunehmende Gefährdung der Geflügelbestände begründen

Diese Allgemeinverfügung gilt gemäß § 110 Abs. 4 S. 4 Landesverwaltungsgesetz (LVwG) mit dem auf die Bekanntmachung folgenden Tage als bekannt gegeben und kann bei der Veterinäraufsicht des Kreises Plön, Hamburger Str. 17/18, 24306 Plön, eingesehen werden.

Rechtsbehelfsbelehrung:

Gegen diese Allgemeinverfügung kann innerhalb eines Monats nach Bekanntgabe schriftlich oder zur Niederschrift Widerspruch beim Landrat des Kreises Plön, Hamburger Str. 17/18, 24306 Plön, erhoben werden. Gemäß § 80 Abs. 2 Nr. 4 der Verwaltungsgerichtsordnung hat der Widerspruch keine aufschiebende Wirkung.

Das Schleswig-Holsteinische Verwaltungsgericht in 24837 Schleswig, Brockdorff-Rantzau-Str. 13, kann auf Antrag die aufschiebende Wirkung des Widerspruchs gegen diese Anordnung ganz oder teilweise wieder herstellen.

Plön, den 21.06.2007

KREIS PLÖN

Der Landrat

Amt für Sicherheit und Ordnung, Veterinärwesen und Kommunalaufsicht

Im Auftrag

gez. Dr. Michael Görden

- Amtstierarzt -

Az.: 1400-144-152-24

Anlage

Karte der betroffenen Risikogebiete (Anlage I)

Hinweise Freilandhaltung (Anlage II)

Anlage II:

Hinweise

1. Wer Geflügel in Freilandhaltung halten will, hat dies der zuständigen Behörde spätestens mit Aufnahme der Freilandhaltung unter Angabe seines Namens, seiner Anschrift und ihres Standortes anzuzeigen (§ 1 Abs. 4 Geflügel-Aufstallungsverordnung).

2. Enten und Gänse sind räumlich getrennt von sonstigem Geflügel zu halten (§ 1 Abs. 5 Satz 1 Geflügel-Aufstallungsverordnung). Der Halter von Enten und Gänsen hat sicherzustellen, dass die Tiere vierteljährlich virologisch auf Influenza-A-Virus der Subtypen H5 und H7 untersucht werden. An Stelle dieser virologischen Untersuchung nach § 1 Abs. 5 Satz 2 Geflügel-Aufstallungsverordnung kann der Halter abweichend von § 1 Abs. 5 Satz 1 Geflügel-Aufstallungsverordnung Enten und Gänse zusammen mit sonstigem Geflügel halten, soweit das sonstige Geflügel dazu dient, die Einschleppung oder Verschleppung der Geflügelpest in den Bestand frühzeitig zu erkennen. Im Falle des § 1 Abs. 5 Satz 3 Geflügel-Aufstallungsverordnung muss die in der Anlage zu § 1 Abs. 5 Satz 4 Geflügel-Aufstallungsverordnung in Spalte 2 vorgesehene Anzahl von sonstigem Geflügel gehalten werden:

Anzahl der gehaltenen Enten oder Gänse je Bestand	Anzahl des sonstigen zu haltenden Geflügels
1	2
weniger als 11	mindestens 1, höchstens jedoch dieselbe Anzahl wie gehaltene Enten und Gänse
11 – 100	10 – 50
101 - 1000	20 – 60
mehr als 1000	30 – 70

Ferner hat der Halter jedes verwendete Stück sonstiges Geflügel in einer von der zuständigen Behörde bestimmten Untersuchungseinrichtung unverzüglich auf Influenza-A-Virus der Subtypen H5 und H7 virologisch untersuchen zu lassen (§ 1 Abs. 5 Satz 5 Geflügel-Aufstallungsverordnung).

3. Der Geflügelhalter ist verpflichtet, abweichend von § 2 Abs. 1 Satz 1 und 2 Nr. 3 in Verbindung mit Abs. 3 der Geflügelpest-Verordnung unabhängig von der Größe des Geflügelbestandes in das zu führende Bestandsregister je Werktag die Anzahl der verwendeten Tiere zu vermerken und abweichend von § 8b Nr. 1 bis 8 der Geflügelpest-Verordnung unabhängig von der Größe des Geflügelbestandes sicherzustellen, dass

- die Ein- und Ausgänge zu den Ställen oder die sonstigen Standorte des Geflügels gegen unbefugten Zutritt oder unbefugtes Befahren gesichert sind,

- die Ställe oder die sonstigen Standorte des Geflügels von betriebsfremden Personen nur mit betriebseigener Schutzkleidung oder Einwegkleidung betreten werden und dass diese Personen die Schutz- oder Einwegkleidung nach Verlassen des Stalles oder sonstigen Aufenthaltsortes des Geflügels unverzüglich ablegen,
- Schutzkleidung nach Gebrauch unverzüglich gereinigt und Einwegkleidung nach Gebrauch unverzüglich unschädlich beseitigt wird,
- nach jeder Einstellung oder Ausstallung von Geflügel die dazu eingesetzten Gerätschaften und der Verladeplatz gereinigt und desinfiziert werden und dass nach jeder Ausstallung die frei gewordenen Ställe einschließlich der dort vorhandenen Einrichtungen und Gegenstände gereinigt und desinfiziert werden,
- betriebseigene Fahrzeuge abweichend von § 16 Abs. 1 der Viehverkehrsverordnung unmittelbar nach Abschluss eines Geflügeltransports auf einem befestigten Platz gereinigt und desinfiziert werden,
- Fahrzeuge, Maschinen und sonstige Gerätschaften, die in der Geflügelhaltung eingesetzt und von mehreren Betrieben gemeinsam benutzt werden, jeweils im abgebenden Betrieb vor der Abgabe gereinigt und desinfiziert werden,
- eine ordnungsgemäße Schädnerbekämpfung durchgeführt wird und hierüber Aufzeichnungen gemacht werden,
- der Raum, der Behälter oder die sonstigen Einrichtungen zur Aufbewahrung verendeten Geflügels bei Bedarf, mindestens jedoch einmal im Monat, gereinigt und desinfiziert werden.

4. Die virologischen Untersuchungen nach § 1 Abs. 5 Satz 2 Geflügel-Aufstallungsverordnung sind jeweils an Proben von 60 Tieren je Bestand im Landeslabor des Landes Schleswig-Holstein in Neumünster, Max-Eyth-Straße 5, durchzuführen. Die Proben sind mittels Rachentupfer oder Kloakentupfer zu entnehmen. Werden weniger als 60 Enten oder Gänse gehalten, sind die jeweils vorhandenen Tiere zu untersuchen (§ 2 Abs. 1 Geflügel-Aufstallungsverordnung).

5. Gemäß § 8c der Geflügelpest-Verordnung hat jeder Geflügelhalter, der Geflügel (mehr als 100 Stück Hühner, Truthühner, Perlhühner, Rebhühner, Fasane, Laufvögel, Wachteln, Enten oder Gänse) im o. g. Gebiet in Freilandhaltung halten will, die Tiere des Bestandes jeweils im Zeitraum vom 15. März bis 31. Mai und vom 15. Oktober bis 15. Dezember eines jeden Jahres auf das Influenza-A-Virus der Subtypen H5 und H7 wie folgt untersuchen zu lassen:

- a. bei Hühnern, Truthühnern, Perlhühnern, Rebhühnern, Fasanen, Laufvögeln und Wachteln jeweils an Proben von zehn Tieren je Bestand serologisch und
- b. bei Gänsen und Enten jeweils an Proben von 15 Tieren je Bestand serologisch in einer von der zuständigen Behörde bestimmten Untersuchungseinrichtung.

6. Der Geflügelhalter hat der zuständigen Behörde unverzüglich jeden Nachweis des Influenza-A-Virus der Subtypen H5 und H7 mitzuteilen. Ferner hat er die Ergebnisse der Untersuchungen mindestens ein Jahr lang aufzubewahren und der zuständigen Behörde auf Verlangen vorzulegen. Die Frist beginnt mit dem Ablauf des Kalendermonats, in dem ihm die

Ergebnisse der Untersuchung schriftlich mitgeteilt worden sind (§ 2 Abs. 3 Geflügel-Aufstallungsverordnung).

7. Geflügel, ausgenommen Geflügel, das unmittelbar zur Schlachtung verbraucht wird, darf nur in den Verkehr gebracht werden, soweit das Geflügel 7 Tage vor dem Inverkehrbringen in einem geschlossenen Stall oder einer Schutzvorrichtung gehalten und längstens vier Werktage vor dem Inverkehrbringen klinisch tierärztlich oder im Falle von Enten und Gänsen virologisch nach näherer Anweisung der zuständigen Behörde mit negativem Ergebnis auf Influenza-A-Virus der Subtypen H5 und H7 untersucht worden ist. Derjenige, der Geflügel in den Verkehr bringt, hat eine tierärztliche Bescheinigung über die Untersuchung nach Satz 1 mitzuführen. Die Bescheinigung ist auf Verlangen der zuständigen Behörde vorzulegen (§ 4 Geflügel-Aufstallungsverordnung).

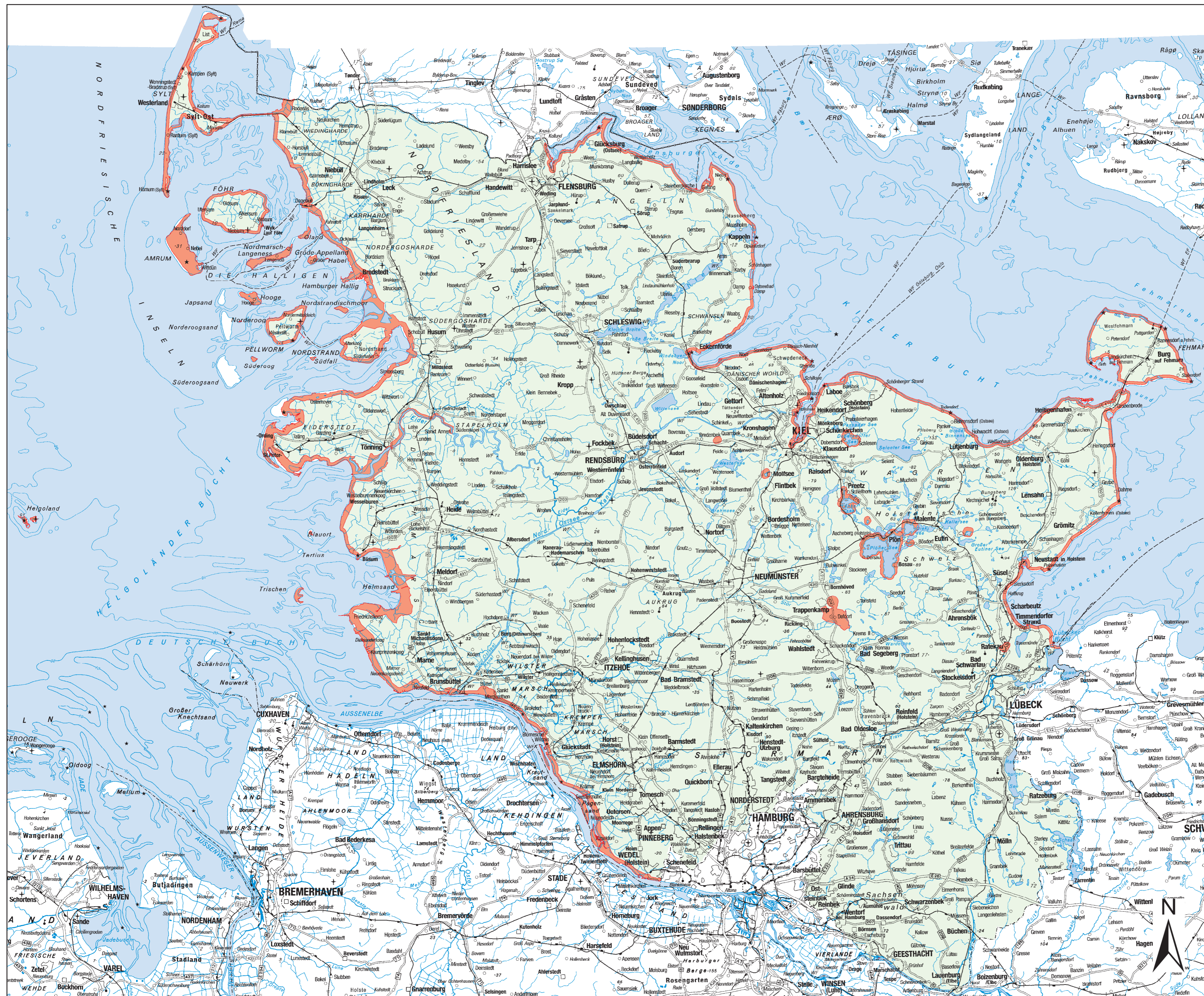
8. Treten innerhalb von 24 Stunden in einem Geflügelbestand Verluste von mindestens drei Tieren bei einer Bestandsgröße von bis zu 100 Tieren oder mehr als 2 vom Hundert der Tiere des Bestandes bei einer Bestandsgröße von mehr als 100 Tieren auf oder kommt es zu einer erheblichen Veränderung der Legeleistung oder der Gewichtszunahme, so hat der Besitzer unverzüglich durch den Tierarzt die Ursache feststellen zu lassen. Dabei ist immer auch auf Influenza-A-Virus der Subtypen H5 und H7 zu untersuchen (§ 8 Abs. 1 Geflügelpest-Verordnung).

9. Verstöße gegen die Bestimmungen der Geflügel-Aufstallungsverordnung können gemäß § 6 Geflügel-Aufstallungsverordnung i. V. m. § 76 Abs. 2 Nr. 1 Buchstabe b und Nr. 2 des Tierseuchengesetzes als Ordnungswidrigkeit geahndet werden. Die Ordnungswidrigkeit kann mit einer Geldbuße bis zu fünfundzwanzigtausend Euro geahndet werden (§ 76 Abs. 3 Tierseuchengesetz).

10. Gem. § 69 Abs. 1 Nr. 1 des Tierseuchengesetzes entfällt der Anspruch auf Entschädigung u. a., wenn der Besitzer der Tiere oder sein Vertreter im Zusammenhang mit dem die Entschädigung auslösenden Fall eine erlassene Rechtsverordnung oder eine behördliche Anordnung schuldhaft nicht befolgt.

11. Nach § 2 der Geflügelpestschutzverordnung hat jeder Geflügelhalter, der Geflügel im o. g. Gebiet in Freilandhaltung halten will sicherzustellen, dass

- die Tiere nur an Stellen gefüttert werden, die für wildlebende Zugvögel nicht zugänglich sind,
- die Tiere nicht mit Oberflächenwasser, zu dem wildlebende Zugvögel Zugang haben, getränkt werden und
- Futter, Einstreu und sonstige Gegenstände, mit denen Geflügel in Berührung kommen kann, für wildlebende Zugvögel unzugänglich aufzubewahren ist.



Gebietskulisse zu §1 Abs. 3 der Verordnung zur Aufstallung des Geflügels vom 22. Februar 2007 - Stand: 30. Mai 2007 -

Von der Aufstallungspflicht gemäß §1 Abs. 3 der
Verordnung zur Aufstallung des Geflügels zum
Schutz vor der Klassischen Geflügelpest (Geflügel-
Aufstallungsverordnung) vom 22. Februar 2007
ausgenommene Gebiete in Schleswig-Holstein

Von der Aufstallungspflicht gemäß §1 Abs. 3 der
Verordnung zur Aufstallung des Geflügels zum
Schutz vor der Klassischen Geflügelpest (Geflügel-
Aufstallungsverordnung) vom 22. Februar 2007
nicht ausgenommene Gebiete in Schleswig-
Holstein mit festgelegtem Abstandsbereich von
500 Metern

Maßstab 1 : 500.000



Kartengrundlage: ATKIS® DTK500-V, ©BKG 2004

Ministerium für Landwirtschaft,
Umwelt und ländliche Räume
des Landes Schleswig-Holstein

